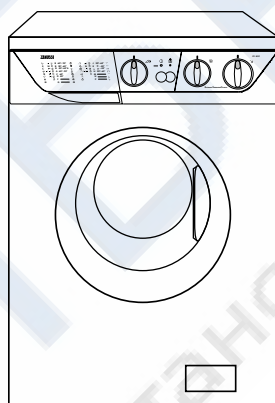


ZANUSSI

WASHING MACHINE
СТИРАЛЬНАЯ МАШИНА
TVÄTTMASKIN
PYYKINPESUKONE
FV 832



INSTRUCTION BOOKLET
РУКОВОДСТВО ПО ЭКСПЛУАТАЦИИ
BRUKSANVISNING
KÄYTTÖOHJE



Для пользователя




Перед установкой и началом использования машины изучите внимательно наши рекомендации. Их соблюдение обеспечивает надежную работу машины. Все пользователи машины должны знать правила ее эксплуатации. Сохраните эту инструкцию на случай, если машину придется перевозить на новое место или продать. Тот, кто после Вас будет ею пользоваться, должен иметь возможность ознакомиться с машиной и ее функциями, а также с указаниями по ее безопасной эксплуатации.

О повреждениях и неисправностях, а также об отсутствии каких-либо деталей надо сообщить продавцу машины.

Содержание

Указания по безопасной эксплуатации машины	20-21	Перед загрузкой белья	27
		Максимальная загрузка	27
		Вес белья	27
Охрана окружающей среды	21	Выведение пятен	27
		Моющие средства и добавки	28
Рекомендации по охране окружающей среды	21	Количество используемого моющего средства	28
		Как пользоваться машиной	29-30
Технические данные	22	Этикетки на белье с указаниями по стирке	31
		Таблица программ	32-33
Установка	23	Уход за машиной и чистка	34
Распаковка	23	Чистка корпуса машины	34
Расположение	23	Уплотнение люка	34
Подключение машины к водопроводу	23	Чистка дозатора стирального порошка	34
Подключение к канализации	24	Чистка зоны слива	34
Подключение к электросети	24	Чистка фильтра наливного шланга	35
Ваша новая стиральная машина	25	Аварийный слив воды	35
		Предотвращение замерзания	35
Описание машины	25	Если машина не работает	36-37
Дозатор моющего средства	25		
Эксплуатация	26		
Панель управления	26		
Рекомендации для стирки	27		
Сортировка белья	27		
Температура	27		

Некоторые параграфы данного руководства помечены символами, имеющими следующее значение:

-  Здесь Вы найдёте важные сведения по эксплуатации Вашей стиральной машины. Несоблюдение данных требований может привести к нанесению ущерба людям и имуществу.
-  Обозначает информацию для правильной эксплуатации машины и для достижения лучших результатов.
-  Обозначает важную информацию по охране природы.

Наш вклад в защиту окружающей среды: мы используем только бумагу из вторсырья.

Указания по безопасной эксплуатации машины

Для пользователя

Перед установкой и началом использования машины изучите внимательно наши рекомендации. Их соблюдение обеспечивает надёжную работу машины. Все пользователи машины должны знать правила ее эксплуатации. Сохраните эту инструкцию на случай, если машину придется перевозить на новое место или продать. Тот, кто после Вас будет ею пользоваться, должен иметь возможность ознакомиться с машиной и ее функциями, а также с указаниями по ее безопасной эксплуатации.

Установка и обслуживание

- Машина предназначена исключительно для использования в домашнем хозяйстве; поэтому, ее надо использовать именно так, как указано в данной инструкции. Если машину используют для иных целей, то есть риск получения травм и повреждения имущества.
- Только специалист имеет право установить машину и подключить ее к электросети, а также, при необходимости, открыть и наладить ее механизм. Если это сделаете Вы сами, то существует опасность плохого функционирования машины. Это может привести к травмам или к повреждению обстановки помещения, где установлена машина.
- Ремонт должен производиться уполномоченной изготовителем фирмой с использованием фирменных запчастей. Не пытайтесь самостоятельно отремонтировать машину!
- Машина не должна стоять на шлангах: наливной и сливной шланги должны лежать свободно, без перегибов, а сама машина должна стоять на ровной и прочной поверхности.
- Не начинайте загрузку белья в машину, не убедившись в том, что барабан пуст.
- Не перегружайте машину бельем (см. раздел “Максимальное заполнение”).
- Стирайте только бельё, предназначенное для машинной стирки. Следуйте инструкциям на этикетке каждой вещи.
- Бюстгалтеры с “косточками” нельзя стирать в машине, так как косточки могут порвать другое белье и повредить механизм машины.
- Такие предметы, как монеты, гвозди, заколки, булавки, иголки, могут серьезно повредить машину. Поэтому перед загрузкой белья в машину нужно проверить, пусты ли карманы стираемых изделий. Застегните все пуговицы и молнии.
- Мелкие предметы, такие как, например, чулки, пояса, ленты и пр., нужно для стирки заложить в мешочек, иначе во время стирки они могут застрять между баком и барабаном.
- При стирке белья следуйте указаниям производителя стиральных порошков и средств полоскания. Используйте только стиральные порошки с нормированным пенообразованием, то есть порошки, предназначенные для автоматической машинной стирки. Передозировка моющих средств может привести к серьезным повреждениям, как белья, так и машины.

Эксплуатация стиральной машины

- Пользоваться стиральной машиной могут только взрослые. Во время стирки загрузочный люк машины может сильно нагреваться. Поэтому, во время работы машины возле нее не должны находиться дети.
- Не используйте Вашу машину для химчистки. Не производите отбеливание или окраску белья в стиральной машине. Те вещи, для удаления пятен с которых были

использованы химические вещества, нужно аккуратно прополоскать в воде перед их загрузкой в машину.

Согласно Закону “О защите прав потребителей”, при нарушении установленных правил установки и эксплуатации ущерб, причинённый вследствие таких нарушений, не возмещается, требования по недостаткам, возникшим в результате таких нарушений, не удовлетворяются.

- Перед открытием загрузочного люка необходимо каждый раз проверять отсутствие воды в барабане. Если вода не слилась, то следуйте указаниям руководства по эксплуатации.
- По окончании стирки закройте водопроводный кран и выключите главный выключатель (отключите питание). Когда машина не используется, ее загрузочный люк должен быть приоткрытым. Тогда уплотнение загрузочного люка не потеряет своей эластичности.


Безопасность детей

- Зачастую дети не осознают опасности электроприборов. Во время работы машины необходимо следить за детьми и не позволять им играть с нею.
- Упаковочные материалы (такие как полиэтиленовая плёнка, пенопласт) являются опасными и могут стать причиной удушья. Держите их вне досягаемости детей.
- Содержите все моющие средства в безопасном месте, вне досягаемости детей.
- Для утилизации машины необходимо отрезать кабель питания и вывести из строя замок загрузочного люка, чтобы в машине не могли закрыться дети.



Охрана окружающей среды

Повторное использование упаковочных материалов

Материалы, обозначенные символом  могут использоваться повторно.

>PE< = полиэтилен

>PS< = полистирол

>PP< = полипропилен

Для утилизации этих материалов необходимо укладывать их в специальные места (или контейнеры).

Утилизация машины

Для правильной утилизации машины необходимо обратиться за справкой в местный муниципалитет.



Рекомендации по охране окружающей среды

Для экономии потребления воды и электроэнергии, а также для охраны окружающей среды, рекомендуем Вам придерживаться следующих рекомендаций:

- Используйте машину с полной загрузкой белья, но не перегружая барабан.
- Используйте программу предварительной стирки только для очень грязного белья.
- Добивайтесь соответствия количества моющего средства жёсткости водопроводной воды, количеству белья и степени его загрязнённости.

- Выбирайте “короткую” программу для мало загрязнённого белья.
- При стирке небольших количеств белья используйте от половины до двух третей рекомендуемого количества моющего средства.

Технические данные

РАЗМЕРЫ	Ширина	60 см
	Высота	85 см
	Глубина	57 см
МАКС. ЗАГРУЗКА	Хлопок	4,5 кг
	Синтетика	2 кг
	Легкие ткани	2 кг
	Шерсть	1 кг
ОТЖИМ	Максимум	800 об/мин
ПИТАНИЕ	Напряжение	220-230В/50 Гц
	Потребляемая мощность	2200 Вт 10А
НАПОР ВОДЫ	Минимум	50 кПа
	Максимум	800 кПа

CE Машина соответствует директивам ЕЭС № 89/336/ЕЕГ и 73/23/ЕЕГ, а также ГОСТ 27570.4-87, ГОСТ 23511-79, ГОСТ Р 50033-92.

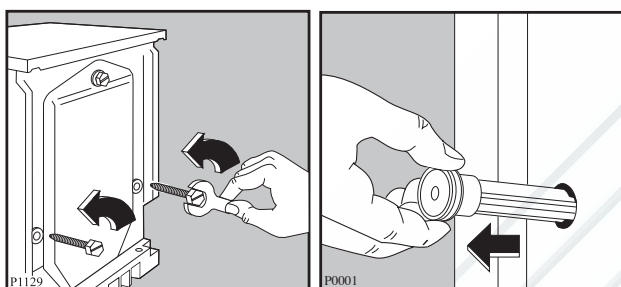
Установка

Распаковка

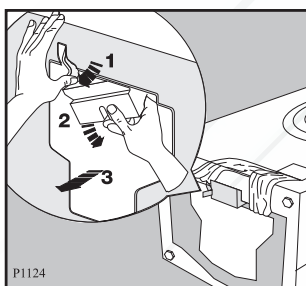
! Перед использованием машины необходимо удалить все крепления для перевозки и упаковочные материалы.

Рекомендуем вам сохранить все транспортные крепления на случай перевозки машины на новое место.

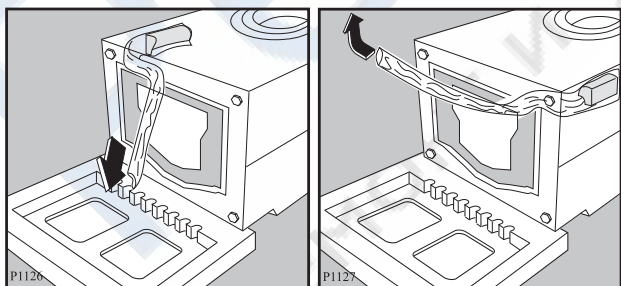
1. При помощи гаечного ключа отвинтите и удалите два нижних болта на задней панели. Выньте две пластмассовые шпильки из отверстий, в которые были закручены болты.



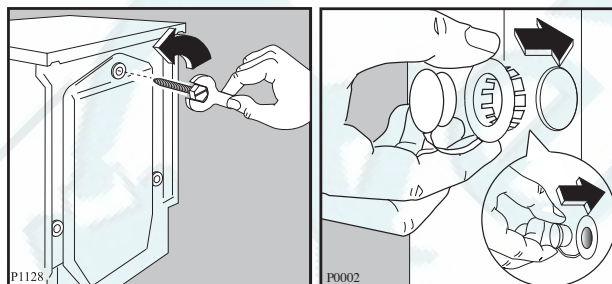
2. Положите машину на заднюю панель, стараясь не пережать шланги.
3. Удалите небольшой пенопластовый блок, находящийся на дне машины, и выньте два полиэтиленовых пакетика.



4. Осторожно удалите левый полиэтиленовый пакетик, вынимая его сначала направо, затем вниз.
5. Осторожно удалите правый полиэтиленовый пакетик, вынимая его сначала налево, затем вверх.



6. Поставьте машину в вертикальное положение, отвинтите и удалите оставшийся верхний болт. Выньте пластмассовую шпильку из отверстия, в которое был закручен болт.
7. Закройте образовавшиеся отверстия пластиковыми заглушками, которые находятся в пакете с инструкцией по эксплуатации.

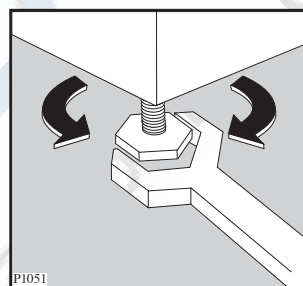


Расположение

Устанавливайте машину на горизонтальный, твёрдый пол.

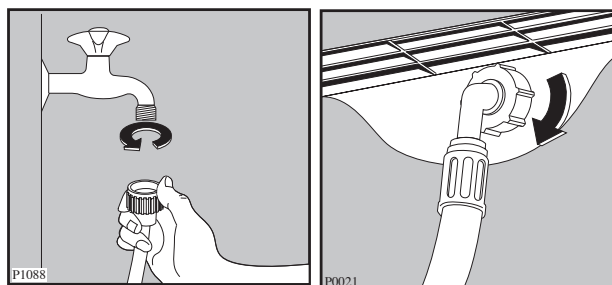
Убедитесь, что циркуляция воздуха под машиной не затруднена коврами, ковровыми дорожками и т.д. Убедитесь, что машина не касается стен или кухонной мебели.

Тщательно выровняйте машину, закручивая или отвинчивая регулирующие ножки. Никогда не подкладывайте картон, куски дерева или другие материалы для компенсации неровностей пола.



Подключение машины к водопроводу

Подключите наливной шланг к водопроводному крану с резьбой 3/4".



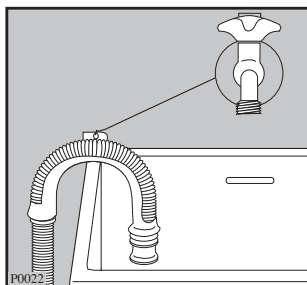
Другой конец наливного шланга, подключающийся к машине, может быть повернут в любом направлении. Ослабьте гайку, поверните шланг и вновь затяните гайку, проверив отсутствие течей воды. Наливной шланг нельзя вытягивать. Если он слишком короткий, и вы не хотите передвигать кран, то вам следует купить новый, более длинный шланг, специально предназначенный для данных целей.

Подключение к канализации

Конец сливного шланга можно устанавливать тремя способами:

Повесить на край раковины при помощи пластмассовой направляющей, входящей в комплект машины. В этом случае убедитесь, что шланг не соскочит во время слива воды.

Это можно устранить, привязав шланг к крану куском шпагата, или закрепив его на стене.

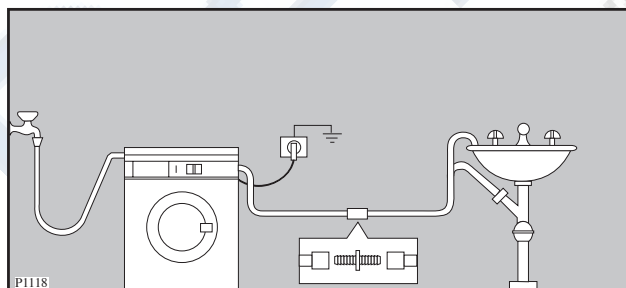


Подключить к ответвлению сливной трубы раковины. Данное ответвление должно быть над сифоном раковины, чтобы высота от пола составляла не менее 60 см.

Непосредственно к сливной трубе на высоте не менее 60 см и не более 90 см.

Конец сливного шланга должен всегда **вентилироваться**, то есть внутренний диаметр трубы должен быть шире наружного диаметра сливного шланга.

Нельзя перегибать сливной шланг.



Важно!

Для исправной работы машины сливной шланг должен быть прикреплен к специально предназначенному для этой цели кронштейну в верхней части задней панели.

Подключение к электросети

Данная машина разработана для работы от электросети с однофазным напряжением 220-230 В, 50 Гц.

Убедитесь, что ваша домашняя электрическая система способна выдержать максимальную нагрузку (2,2 кВт), учитывая работу и других электроприборов.

Подключайте машину только к розеткам с заземлением, в соответствии с действующими правилами электротехники.



Изготовитель освобождается от любой ответственности за ущерб людям или имуществу в случае невыполнения вышеуказанных предосторожностей.

При необходимости замены кабеля питания прибора эта операция должна выполняться только специалистом из авторизованного изготовителем сервисного центра.

После установки машины должен быть обеспечен свободный доступ к кабелю питания.

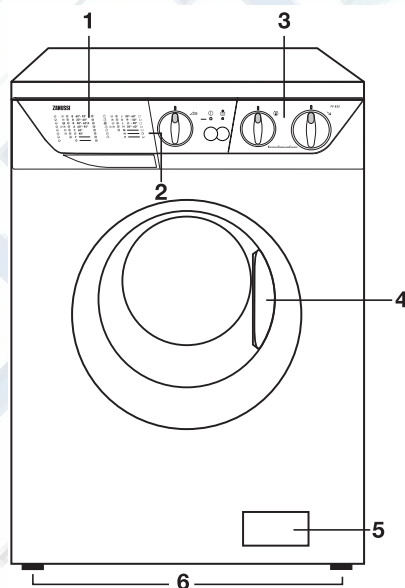
Ваша новая стиральная машина

Эта новая стиральная машина отвечает всем требованиям современной стирки белья, так как позволяет сэкономить воду, электроэнергию и стиральный порошок.




- **Ручка выбора температуры** позволяет вам выбрать наиболее подходящую температуру для вашего белья.
- **Автоматическое охлаждение воды до 60°C** перед сливом при использовании программы 95°C. Это смягчает резкий перепад температуры ткани, что помогает избежать сминания белья.
- **Устройство предотвращения дисбаланса** обеспечит устойчивость машины во время отжима.
- **Клапан ЭКОНОМИЯ** Позволяет машине полностью использовать моющее средство, снижает расход воды и, следовательно, электроэнергии.

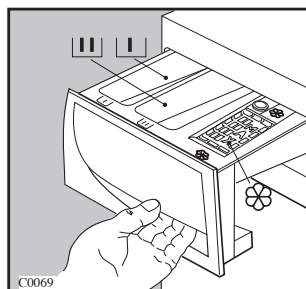
Описание машины

- 1 Дозатор моющего средства
- 2 Программная карточка
- 3 Панель управления
- 4 Ручка загрузочного люка
- 5 Сливной насос
- 6 Регулируемые ножки для выравнивания машины по горизонтали



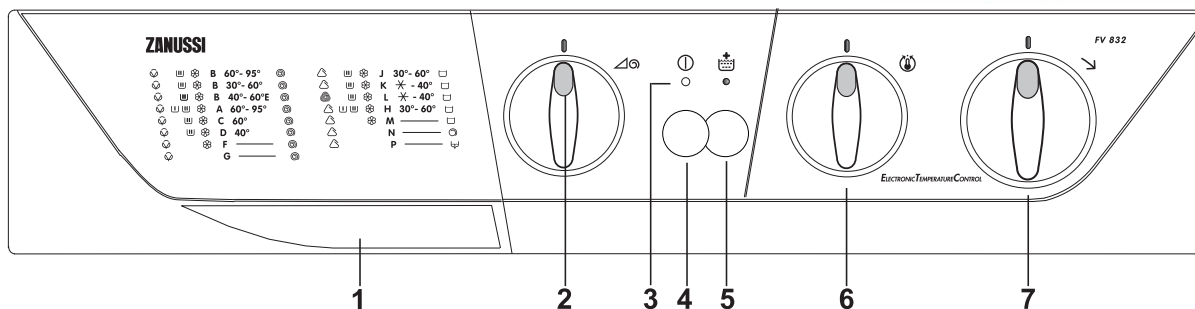
Дозатор моющего средства

-  отделение для дозирования порошка предварительной стирки
-  отделение для дозирования порошка основной стирки
-  отделение для дозирования добавок, используемых при полоскании



Эксплуатация


Панель управления



1 Дозатор моющего средства

2 Регулятор выбора скорости отжима

Регулятор имеет следующие положения:

-  =отключение отжима в программах для стирки хлопка
- 300 = минимальная скорость отжима в программах стирки хлопка и программе N (короткий отжим).
- 800 = максимальная скорость отжима в программах стирки хлопка.

Для синтетики, тонких тканей и шерсти (программа короткого отжима N) максимальная скорость отжима составляет 750 об/мин.

Средние положения используются для хлопка, синтетики, тонких тканей и шерсти

3 Сигнальная лампа “Выполнение программы”

Сигнальная лампа включена во время работы машины и выключается в конце программы.


4 Вкл./Выкл.

Нажмите кнопку запуска машины. Машина заработает и сигнальная лампа “Выполнение программы” загорится. Если вы хотите доложить белье в машину, кнопку надо отжать. Для повторного запуска машины надо вновь нажать на кнопку, и процесс будет продолжаться. По окончании стирки машину следует выключить, отжав кнопку.

5 Кнопка интенсивного полоскания

Нажав эту кнопку, при работе с программами от A до F, машина выполнит полоскание с большим количеством воды. Используйте данную функцию, если Вы страдаете аллергией на моющие средства, или же если водопроводная вода слишком мягкая.

6 Выбор температурного режима

Вращайте ручку переключателя режимов до тех пор, пока в окошечке не появится выбранная температура. В описании программ Вы найдете рекомендации по выбору правильного температурного режима для стирки разных видов белья. Ручку можно вращать в обе стороны. Когда ручка установлена на символе , то нагревания воды не происходит.

7 Выбор программы

Поверните селектор вправо и установите его на необходимую программу. Перед выбором или изменением выполняющейся программы машину следует выключить, нажав кнопку Вкл./Выкл.

Рекомендации для стирки

Сортировка белья

Необходимо руководствоваться символами на этикетках белья и инструкциями по стирке изготовителя.

Рассортируйте бельё следующим образом: белое бельё, цветное, синтетика, тонкие ткани, шерсть.

Температура

95° для белого хлопчатобумажного и льняного белья с обычной степенью загрязнения (например, салфетки, полотенца, скатерти, простыни...)

60° для цветного белья со средней степенью загрязнения (например, сорочки, ночные рубашки, пижамы...) из льняных, хлопчатобумажных или синтетических тканей и для малогрязного хлопчатобумажного белого белья (например, нижнего белья).

✳ (холодная стирка) 30°-40° для тонких тканей (например, занавесочные ткани), белья из смешанных волокон, включая синтетику, цветного нестойкого белья и шерсти, имеющей этикетку "чистая шерсть", пригодна для машинной стирки, не садится".

Перед загрузкой белья

Ни в коем случае не стирайте белое и цветное бельё вместе, так как во время стирки белое бельё может потерять свою белизну. Новое цветное бельё может полинять во время первой стирки, поэтому, в первый раз его следует стирать отдельно.

Убедитесь, что в белье не остались металлические предметы (например, заколки, шпильки, булавки).

Застегните наволочки, закройте застёжки-молнии, застегните крючки и кнопки. Завяжите все ремешки или длинные ленты. Перед стиркой выведите стойкие пятна. Очистите сильно загрязнённые участки белья специальным моющим средством или чистящей пастой.

Обращайтесь с занавесочными тканями с особенной осторожностью. Снимите крючки или завяжите их в мешок или сетку.

Максимальная загрузка

Рекомендуемая загрузка указывается в таблице программ.

Общие правила:

Хлопок, лён: барабан полон, но не утрамбован;

Синтетика: не более половины барабана;

Тонкие ткани и шерсть: не более трети барабана.

Стирка максимального количества белья позволяет наиболее эффективно использовать воду и электроэнергию.

Для очень грязного белья необходимо уменьшить количество загружаемого белья.

Вес белья

Ниже приводится приблизительный вес некоторых вещей:

халат махровый	1200 г.
салфетка	100 г.
пододеяльник	700 г.
простыня	500 г.
наволочка	200 г.
скатерть	250 г.
махровое полотенце	200 г.
кухонное полотенце	100 г.
ночная рубашка	200 г.
женские трусы	100 г.
толстая мужская рубашка	600 г.
мужская рубашка	200 г.
мужская пижама	500 г.
сорочка	100 г.
мужские трусы	100 г.

Выведение пятен

Некоторые пятна могут не отстираться лишь только водой и моющим средством.

Следовательно, перед стиркой их необходимо обработать.

Пятна крови: свежие пятна необходимо обработать холодной водой. Сухие пятна крови необходимо замочить на ночь со специальным моющим средством и потереть в мыльном растворе.

Масляные краски: смочите пятновыводителем на бензиновой основе, разложив ткань на мягкой подстилке, и промокните пятно. Повторите операцию несколько раз.

Сухие жирные пятна: смочите скипидаром, кончиками пальцев прижмите к пятну хлопчатобумажную ткань, предварительно расстелив пятно на мягкой подстилке.

Ржавчина: горячий раствор оксалиновой соли или холодное средство для выведения пятен ржавчины. Будьте осторожными со старыми пятнами ржавчины, так как структура целлюлозы была повреждена и ткань может порваться.

Пятна плесени: обработайте отбеливателем, тщательно прополощите (только для белого и цветного белья, устойчивого к хлору).

Травяные пятна: слегка обработайте мылом, а затем растворённым отбеливателем (только для белого белья, устойчивого к хлору).

Шариковые ручки и клей: смочите ацетоном (*), промокните пятна, расстелив ткань на мягкую подстилку.

Губная помада: смочите ацетоном, как указано выше, затем обработайте пятна спиртом. Следы на белых тканях обработайте отбеливателем.

Красное вино: замочите с моющим средством, прополощите и обработайте уксусной или лимонной кислотой, после чего прополощите. Следы обработайте отбеливателем.

Чернила: в зависимости от состава чернил, смочите пятно сначала ацетоном (*), затем уксусной кислотой. Следы на белых тканях обработайте отбеливателем и тщательно прополощите.

Пятна гудрона: сначала обработайте пятновыводителем, спиртом или бензином, после чего специальной моющей пастой.

(* не пользуйтесь ацетоном для обработки искусственного шёлка)

Моющие средства и добавки

Хорошие результаты стирки зависят от выбора моющего средства и от его правильной дозировки. В то же время, в целях защиты окружающей среды избегайте передозировки моющих средств, поскольку несмотря на биоразлагаемость, моющие средства содержат в себе элементы, способные нарушить хрупкое экологическое равновесие в природе.

Выбор моющего средства зависит от типа ткани (тонкие ткани, шерсть, хлопок и т.д.), цвета, температуры стирки и степени загрязнения.

В этой стиральной машине можно использовать все типы моющих средств, пригодных для стирки в стиральных машинах-автоматах, имеющихся в продаже:

- порошкообразные моющие средства для всех типов тканей,
- порошкообразные моющие средства для тонких тканей (макс. температура 60°C) и шерсти.
- жидкие моющие средства, предназначенные для низкотемпературных программ стирки (макс. температура 60°C) для всех типов ткани, или специальные моющие средства для шерсти.

Моющее средство и добавки должны загружаться до начала программы стирки в специальные отсеки дозатора.

При использовании концентрированных порошкообразных или жидких моющих средств необходимо выбирать программу **без** предварительной стирки.

Стиральная машина оборудована системой циркуляции, которая обеспечивает наилучшее использование концентрированных моющих средств.

Жидкое моющее средство следует заливать **непосредственно** перед началом программы в отсек (III) дозатора моющего средства.

Жидкие добавки для смягчения или крахмаливания белья должны заливаться в отсек, обозначенный символом ☼ до начала программы стирки.

Дозировку добавок следует искать в рекомендациях изготовителя.

Не превышайте отметку “MAX” дозатора.

Количество используемого моющего средства

Тип и количество моющего средства зависят от типа ткани, загружаемого количества, степени загрязнения белья и от степени жёсткости используемой воды.

Жёсткость воды измеряется в так называемых «градусах». Информация о жесткости воды может быть получена в специальных службах или в местном муниципалитете. Следуйте инструкциям изготовителя моющего средства по дозировке.

Используйте меньшее количество моющего средства, если:

- Вы стираете небольшое количество белья
- бельё не очень грязное
- во время стирки образуется много пены.

Как пользоваться машиной

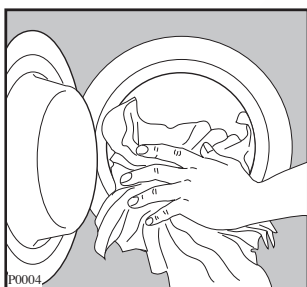
Перед выполнением первой стирки рекомендуем вылить около 2 литров воды в отсек моющего средства для стирки, чтобы включился клапан ЭКОНОМИЯ. Затем включите программу стирки без белья при температуре 60°C, чтобы прочистить барабан и все внутренние элементы машины. При этом в отделение дозатора “Основная стирка” следует насыпать 100 г стирального порошка. Теперь можно выполнить первую стирку.

1. Загрузка машины

Откройте загрузочный люк.

Положите бельё в машину, вещь за вещь, как можно более равномерно.

Не мните и не комкайте его.



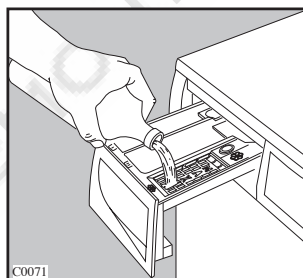
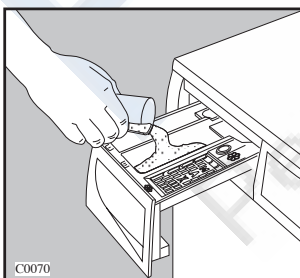
2. Дозирование стирального порошка

Выдвиньте дозатор стирального порошка. Отмерьте нужное количество стирального порошка, учитывая вес стираемого белья. Засыпьте порошок в дозатор, в отсек (Ш).

Если есть необходимость в предварительной стирке, то часть порошка засыпьте в отделение с обозначением (Ш).

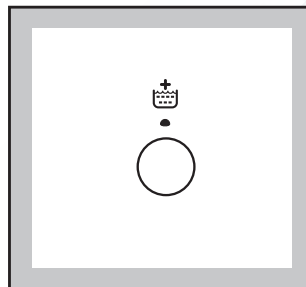
3. Добавки для полоскания

Добавки для полоскания следует налить в отделение с обозначением (⊗). **Не превышайте дозировку.** Задвиньте дозатор на место.



4. Использование кнопок

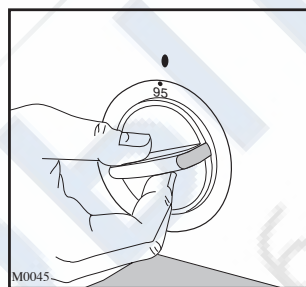
При необходимости нажмите на кнопку .



5. Выбор скорости отжима или опции


6. Выбор температуры стирки

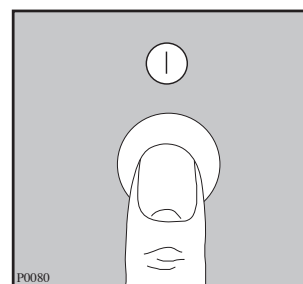
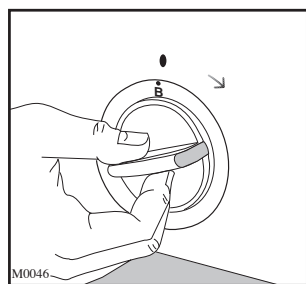
Теперь следует установить температурный режим стирки.



7. Выбор программы стирки и запуск машины

Перед запуском проверьте:
включена ли машина в розетку;
открыт ли кран;
правильно ли установлен сливной шланг;
хорошо ли закрыт загрузочный люк машины.
Если все в норме, поверните переключатель выбора программ по часовой стрелке.

Нажмите кнопку ВКЛ./ВЫКЛ. . При этом загорится сигнальная лампа “Выполнение программы”.



8. Окончание программы стирки

По окончании заданной программы машина останавливается автоматически. Лампа “Выполнение программы” гаснет.

Если вы выбрали программу для синтетических, тонких либо шерстяных тканей, которая не сливает воду последнего полоскания, вам следует слить её, выбрав программу N или P, прежде чем открыть загрузочный люк.

Загрузочный люк имеет блокирующее устройство. Оно так устроено, что Вы можете открыть загрузочный люк только примерно через 2 минуты после окончания программы.

Нажмите снова на кнопку ВКЛ./ВЫКЛ. ①.

Выньте белье. Проверьте, что барабан совсем пуст. Для этого надо его просто повернуть рукой.




Отожмите кнопку , если она нажата.

Оставьте загрузочный люк машины открытым на некоторое время, чтобы вся влага испарилась. Рекомендуется отключить электропитание и закрыть водопроводный кран по окончании стирки.

Этикетки на белье с указаниями по стирке

Очень часто на белье есть этикетки с указаниями по стирке.

НОРМАЛЬНАЯ СТИРКА  СТИРКА  БЕРЕЖНАЯ СТИРКА						
	Стирка при 95°	Стирка при 60°	Стирка при 40°	Стирка при 30°	Ручная стирка	Не стирать в воде

		
ОТБЕЛИВАНИЕ	Можно отбеливать в холодной воде	Не отбеливать

				
ГЛАЖЕНИЕ	Гладить при 200° макс.	Гладить при 150° макс.	Гладить при 110° макс.	Не гладить

				
ХИМЧИСТКА	Химчистка любым растворителем	Химчистка бензином, чистым спиртом, перхлоратом, R111 - R113	Химчистка бензином, чистым спиртом, R113	Не подлежит химчистке























				 Нормальная температура  Низкая температура	
СУШКА	Сушка в разостланном виде	Сушка без отжима	Сушка на плечиках	Можно сушить в машине	Не сушить в машине

РУССКИЙ

Программы стирки

Нормальная стирка- хлопок

Макс. загрузка: 4,5 кг

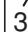

Программа	Температура	Ткань	Описание программы	Дополнительная функция
A	60°-95°	БЕЛОЕ БЕЛЬЁ С ПРЕДВАРИТЕЛЬНОЙ СТИРКОЙ т.е. очень грязные рабочие халаты, простыни, скатерти, нижнее бельё, полотенца	Предварительная стирка Основная стирка при 60°-95°С 3 полоскания Длинный отжим	  
B	60°-95°	БЕЛОЕ БЕЛЬЁ БЕЗ ПРЕДВАРИТЕЛЬНОЙ СТИРКИ т.е. простыни, полотенца, кухонные полотенца, нижнее бельё	Стирка при 60°-95°С 3 полоскания Длинный отжим	  
B	30°-60°	ЦВЕТНЫЕ ТКАНИ БЕЗ ПРЕДВАРИТЕЛЬНОЙ СТИРКИ т.е. нижнее бельё, махровые полотенца, скатерти, полотенца для рук, простыни, рубашки, блузы	Стирка при 30°-60°С 3 полоскания Длинный отжим	  
B**	40°-60°E	БЕЛОЕ БЕЛЬЁ, ЦВЕТНЫЕ ТКАНИ, ЭКОНОМНАЯ ПРОГРАММА, Мало загрязнённое бельё (простыни, скатерти, полотенца)	Стирка при 40°-60°С 3 полоскания Длинный отжим	  
C	60°	БЕЛОЕ БЕЛЬЁ, КОРОТКИЙ ЦИКЛ, Мало загрязнённое бельё (рубашки, нижнее бельё, простыни)	Стирка при 60°С 3 полоскания Длинный отжим	  
D	40°	ЦВЕТНЫЕ ТКАНИ, КОРОТКИЙ ЦИКЛ, Мало загрязнённое бельё (простыни после одноразового пользования, спортивные костюмы и т.д.)	Основная стирка при 40°С 3 полоскания Длинный отжим	  
F Полос- кание		Дополнительные полоскания для выстиранного вручную белья	4 полоскания Длинный отжим	  
G Длинный отжим		Отжим для белья из хлопчатобумажных и льняных тканей	Слив и Длинный отжим	

**Программа B 60°E с загрузкой 4,5 кг белья - это стандартная программа, параметры расхода для которой приводятся на этикетке, в соответствии с нормой 92/75/ЕЭС.

Программы стирки

Программы бережной стирки для синтетики, тонких тканей  и шерсти 

Макс. загрузка: 2 кг, шерсть 1 кг

Программа	Температура	Ткань	Описание программы	Дополнительная функция
H	30°-60°	Синтетика Комбинации разных волокон с предварительной стиркой (большая степень загрязнения)	Предварительная стирка Основная стирка при 30°-60°C 3 полоскания Вода в барабане	
J	30°-60°	Синтетика Комбинации разных волокон без предварительной стирки (средняя степень загрязнения)	Основная стирка при 30°-60°C 3 полоскания Вода в барабане	
K	✖-40°	Легкие ткани	✖ (холодная стирка)...40°C 3 полоскания Вода в барабане	
L	✖-40°	Подлежащая машинной стирке шерсть  и комбинации шерсти с другими волокнами	✖ (холодная стирка)...40°C 3 полоскания Вода в барабане	
M Полоскание	БЕЗ НАГРЕВА	Полоскания для выстиранного в ручную белья.	3 полоскания Вода в барабане	
N Короткий отжим		Отдельный отжим для синтетических, тонких и шерстяных тканей	Короткий отжим	
P Слив		Слив воды последнего полоскания для этих программ.	Слив	

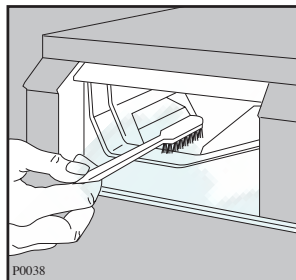
Вода последнего полоскания этих программ не будет сливаться автоматически, чтобы избежать сминания, в случае если вы не вынули белье сразу после стирки. Чтобы слить воду задайте программу "N" или "P".

Уход за машиной и чистка

1. Чистка корпуса машины

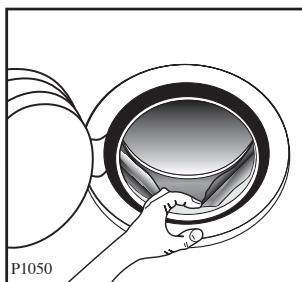
Корпус машины следует мыть раствором, предназначенным для **ручного мытья посуды**. После мытья корпуса этим неагрессивным раствором промойте его еще раз чистой водой и вытрите.

Важно: Не используйте никаких моющих средств, содержащих спирт.



2. Уплотнение люка

Периодически проверяйте, чтобы в уплотнении люка не находились посторонние предметы, такие как скрепки, пуговицы, зубочистки.

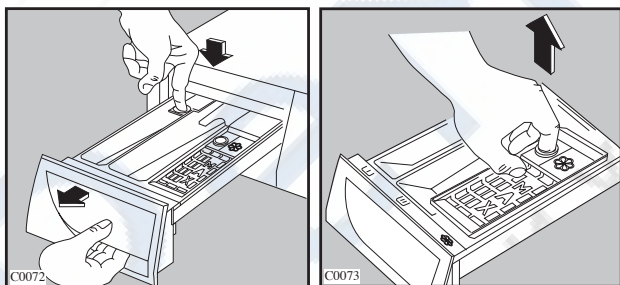


3. Чистка дозатора стирального порошка

Через некоторое время, стиральные порошки и добавки образуют на стенках дозатора отложения.

Поэтому, время от времени дозатор следует мыть проточной водой. Дозатор вынимается из машины при нажатии на верхнюю защелку, расположенную слева.

Для облегчения чистки дозатора снимите его верхнюю часть, как это показано на рисунке.



Стиральный порошок скапливается и в углублении дозатора. Для чистки углубления можно использовать старую зубную щетку. После чистки установите дозатор на место, и включите программу стирки без белья.

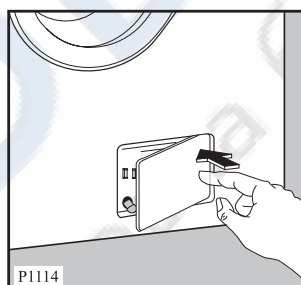
4. Чистка сливного фильтра

Фильтр сливного шланга необходимо осматривать, если:

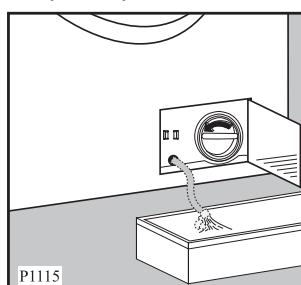
- машина не сливает воду и/или не отжимает белье;
- во время слива машина издает необычный шум, вызванный такими предметами, как пуговицы, булавки, шпильки, которые блокируют сливной насос.

Выполните следующее:

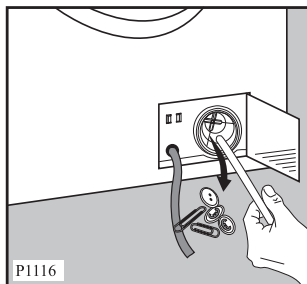
- выньте вилку из розетки;
- если эта операция выполняется во время выполнения программы, подождите, чтобы вода остыла;
- откройте дверцу фильтра;



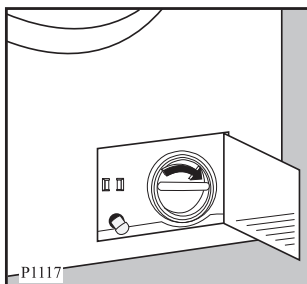
- поставьте на пол емкость для сбора вытекающей из машины воды;
- выньте сливную трубку воды из своего гнезда, опустите ее в емкость и снимите пробку. Когда вода перестанет вытекать, отвинтите и снимите фильтр. Держите под рукой тряпочку, чтобы вытереть воду, которая может вытечь при отвинчивании фильтра.



- Выньте посторонние предметы из фильтра, поворачивая его, как показано на рисунке;



- Вставьте пробку в сливную трубку и вставьте ее в свое гнездо.

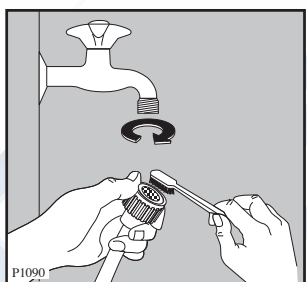


- Завинтите фильтр туго.
- Закройте дверцу.

5. Чистка фильтра наливного шланга

При затруднительном заполнении водой, или если на это уходит больше времени, чем обычно, необходимо проверить чистоту фильтра наливного шланга.

Закройте водопроводный кран. Отвинтите шланг от крана, прочистите фильтр в шланге зубной щёткой. Привинтите шланг к крану.



6. Аварийный слив воды

Если машина не сливает воду, то для ее слива из бака выполните следующее:

- выньте вилку из розетки;
- закройте водопроводный кран;
- дождитесь охлаждения воды (если выполнялась программа с температурой воды 60°C или выше);
- откройте дверцу сливного фильтра;
- возьмите емкость, поставьте ее на пол, поместите в нее конец сливной трубки, выньте из нее пробку, и в несколько приемов слейте воду из машины;
- прочистите фильтр, как описано выше;
- вставьте пробку в сливную трубку, вставьте трубку в гнездо, завинтите фильтр и закройте дверцу.

7. Предотвращение замерзания

Если машина установлена в помещении, в котором температура может опуститься ниже 0°C, выполните следующее:

- Выньте вилку из розетки.
- Закройте водопроводный кран и отвинтите от него наливной шланг.
- Поместите концы сливной трубки и наливного шланга в емкость на полу, чтобы слить воду.
- Привинтите наливной шланг к крану и верните на место сливную трубку, не забывая закрыть конец специальной пробкой.

Выполнив эти операции, оставшаяся в машине вода будет слита, предотвращая образование льда и, следовательно, выход из строя внутренних частей.

Когда вы вновь включите машину, убедитесь, что температура окружающей среды выше 0°C.

Важно!

Каждый раз, когда вода сливается через сливную трубку, необходимо вылить около 2 литров воды в отсек моющего средства в дозаторе и выбрать программу слива **P**.

Это позволит клапану ЭКОНОМИЯ включиться, предотвращая задержку части моющего средства в машине при последующей стирке.

Если машина не работает

В случае обнаружения неисправностей, рекомендуем Вам внимательно изучить таблицу перед тем, как обратиться в Сервисный центр.

• Возможная неисправность	• Вероятная причина
<ul style="list-style-type: none"> • Машина не включается: 	<ul style="list-style-type: none"> • Плохо закрыт загрузочный люк. • Убедитесь, что открыт водопроводный кран. • Плохо вставлена вилка в розетку питания. • Розетка обесточена. • Перегорел предохранитель. • Не нажата кнопка ВКЛ./ВЫКЛ. ①.
<ul style="list-style-type: none"> • Машина не заливает воду: 	<ul style="list-style-type: none"> • Убедитесь, что открыт водопроводный кран. • Засорен фильтр заливного шланга. • Заливной шланг зажат или перегнут. • Плохо закрыт загрузочный люк.
<ul style="list-style-type: none"> • Машина заливает и немедленно сливает воду: 	<ul style="list-style-type: none"> • Конец сливного шланга расположен слишком низко. Смотри соответствующий параграф в разделе “установка”.
<ul style="list-style-type: none"> • Машина не сливает воду и/или не отжимает: 	<ul style="list-style-type: none"> • Сливной шланг зажат или перегнут. • Вы выбрали функцию ⑩. • Убедитесь, что сливной насос чист. • Выбрана программа, которая не сливает воду после последнего полоскания.
<ul style="list-style-type: none"> • Вода на полу: 	<ul style="list-style-type: none"> • Было использовано слишком большое количество порошка или его неправильный тип (слишком большое пенообразование). • Проверить течи соединительных деталей заливного шланга. Не всегда можно обнаружить утечку воды из шланга, поэтому проверьте, влажен ли он. • Сливной шланг может быть повреждён. • Убедитесь, что крышка сливного фильтра правильно завинчена, и что сливная трубка закрыта пробкой.
<ul style="list-style-type: none"> • Машина вибрирует или шумит: 	<ul style="list-style-type: none"> • Не были удалены внутренние упаковочные детали. • Машина касается стен или мебели. • Убедитесь, что ножки прочно стоят на полу. • Бельё неравномерно уложено в барабане. • Слишком малое количество белья в барабане.

• Возможная неисправность	• Вероятная причина
• В машине не видно воды:	<ul style="list-style-type: none"> • Данные машины, продукты современной технологии, работают очень экономично, с пониженным расходом воды, обеспечивая, тем не менее, отличные результаты.
• Загрузочный люк не открывается:	<ul style="list-style-type: none"> • Машина выполняет программу • Загрузочный люк не разблокировался • Была выбрана функция отключения слива.
• Остатки моющего средства после цикла стирки:	<ul style="list-style-type: none"> • Возможно, причиной являются нерастворимые компоненты, содержащиеся в современных моющих средствах. Это не является признаком недостаточного полоскания. • Очистите бельё щёткой и встряхните его, при необходимости выстирайте вновь.
• Остатки пены после последнего полоскания:	<ul style="list-style-type: none"> • Современные моющие средства могут образовывать пену даже после полоскания, но это не влияет на качество стирки.
• Неудовлетворительные результаты стирки:	<ul style="list-style-type: none"> • Недостаточное количество моющего средства или же его неправильный выбор. • Стойкие пятна не были обработаны перед стиркой. • Была выбрана неправильная температура. • Загружено слишком много белья.
• Отжим начинается с задержкой или не выполняется:	<ul style="list-style-type: none"> • Сработала система электронного контроля дисбаланса, потому что бельё в барабане было уложено неравномерно. Бельё равномерно распределится в барабане при изменении направления вращения. Это может произойти несколько раз, прежде чем дисбаланс исчезнет и будет выполнен нормальный отжим. Если через 6 минут бельё не уложилось равномерно, то отжим не будет выполнен. В этом случае необходимо распределить бельё вручную и вновь выбрать программу отжима.

Если вы не в состоянии определить или устранить проблемы, то вы можете обратиться в наш Сервисный Центр. Запишите номер модели, заводской номер и дату покупки машины, так как эти сведения потребуются Сервисному Центру.

